

Üretici veya İthalatçı Firmanın Ünvan, Adres, Telefon Numarası ve Diğer İletişim Bilgileri / Manufacturer Firms' Title, Address Details / Сведения о производителе
Üretici Firma / Manufacturer Firm / Производитель:
MAVİLİ ELEKTRONİK TİCARET VE SANAYİ A.Ş.
Adres / Address: ŞERİFALİ MAHALLESİ, KUTUP SOKAK NO: 27/1-2-4 ÜMRANIYE / İSTANBUL
TEL: +90 216 466 45 05 **FAX:** +90 216 466 45 10 **Web:** www.mavili.com.tr

Yetkili servis istasyonları ile yedek parça malzemelerinin temin edilebileceği yerlerin ünvan, adres, telefon numarası ve diğer iletişim bilgileri / Authorized Service Title
Yetkili Servis / Authorized Service / Сервисный центр:
TEKİSİS TEKNİK ELEKTRONİK SİS. TİC. VE SAN. A.Ş.
Adres / Address: ŞERİFALİ MAHALLESİ, KUTUP SOKAK NO: 27/3 ÜMRANIYE / İSTANBUL
TEL: +90 216 313 60 60 **FAX:** +90 216 313 47 49 **E-mail:** destek@mavili.com.tr

Belgelendirme Kuruluşunun Ünvan, Adres ve Telefon Bilgileri / Title, Address and Telephone Information of the Certification Body / Информация о названии, адресе и телефоне органа по сертификации
LPCB is part of BRE Certification Ltd., Garston, Watford WD25 9XX.
TEL: + 44 (0) 1923 664100 Fax: + 44 (0) 1923 664603 www.RedBookLive.com


Ambalajların Kaldırılması: Ambalaj malzemeleri geri dönüşümlü malzemelerden oluşmaktadır. Geri dönüşümünü sağlamak için, yetkili toplama noktalarına teslim ediniz.
Eski Cihazların Kaldırılması: Bu cihaz, AEEE yönetmeliğine uygundur ve geri dönüşümlü malzemelerden oluşmaktadır. Çevre ve insan sağlığı açısından olumsuz bir etki oluşturmaması için çöpe atmayınız. Bu cihazın geri dönüşümünü sağlamak için, yetkili toplama noktalarına teslim ediniz. Ayrıntılı bilgiye yetkili birimlerden ulaşabilirsiniz.

Disposal of Packagings: Packaging materials consist of recyclable materials. For providing recycling, please dispose waste packagings to collecting points of authorized recycling facilities.

Disposal of E-Waste: This device is in conformity with WEEE Directive and consists of recyclable materials. This product should not be disposed with general waste for preventing negative effects on environment and human health. This product should be disposed to collecting points of authorized recycling facilities. Further information can be reached from authorized unit.

Утилизация упаковки: Упаковочный материал изготовлен из переработанных материалов. Для обеспечения утилизации, пожалуйста, отправьте его в пункт сбора.

Утилизация старых устройств: Данное устройство соответствует требованиям директивы WEEE и изготавливается из перерабатываемых материалов. Этот продукт не следует выбрасывать вместе с обычными отходами для предотвращения негативного воздействия на окружающую среду и здоровью человека. Для обеспечения утилизации данного оборудования, пожалуйста, отправьте его в пункт сбора. Более подробную информацию можно найти у компетентных органах.

ML-2710

2831
Mavili Elektronik Ticaret ve Sanayi A.Ş. Şerifali Mahallesi, Kutup Sokak No:27/1-2-4 Ümraniye TR-34775 İSTANBUL
DOP No.: DOP.22051001 DOC No.: DOC.22051001
305/2011/EU (CPR): EN 54-11 2014/30/EU (EMC): EN 61000-6-3
Beyan edilen uygunluk ve performans bilgilerine, Performans Beyanı (DOP) ve AB Uygunluk Beyanı (DOC) üzerinden erişim sağlanabilir. İlgili dokümanlar için lütfen Müşteri Destek Hattı'nı (Tel. +90 216 466 45 05) arayınız. Declaration of conformity and performance information can be accessed via the Declaration of Performance (DOP) and the EU Declaration of Conformity (DOC). For related documents, please call the Customer Support Line (Tel. +90 216 466 45 05). Декларация о соответствии и информации о производительности доступны через Декларацию о производительности (DOP) и Декларацию о соответствии ЕС (DOC). Для получения соответствующих документов, пожалуйста, позвоните в службу поддержки клиентов (тел. +7 (495) 970-78-89).
* Teknik veriler: İmalatçıda tutulan KK-671.003'e bakınız. Technical specifications: Please check KK-671.003 that is held by manufacturer. Технические данные: Обратитесь к KK-671.003 от производителя.

GARANTİ BELGESİ		mavili ELEKTRONİK TİCARET VE SANAYİ A.Ş.
Üretici veya İthalatçı Firmasının:	Satıcı Firmasının:	
Ünvanı: Mavili Elektronik Ticaret ve Sanayi A.Ş.	Ünvanı:	
Adresi: Şerifali Mahallesi Kutup Sokak No: 27/1-2-4 Ümraniye TR-34775 İSTANBUL	Adresi:	
Telefonu: 0 216 466 45 05	Telefonu:	
Faks: 0 216 466 45 10	Faks:	
E-posta: mavili@mavili.com.tr	E-posta:	
Yetkilinin İmzası:	Fatura Tarih ve Sayısı:	
Firmanın Kaşesi:	Teslim Tarihi ve Yeri:	
	Yetkilinin İmzası:	
	Firmanın Kaşesi:	
Malın		
Cinsi : ALARM CİHAZLARI	Garanti Süresi : 2 Yıl	
Markası : Maxlogic	Azami Tamir Süresi : 20 iş günü	
Modeli : ML-2710	Bandrol ve Seri No	

GARANTİ BELGESİ		mavili ELEKTRONİK TİCARET VE SANAYİ A.Ş.
GARANTİ ŞARTLARI		
1) Garanti süresi, malın teslim tarihinden itibaren başlar ve 2 yıldır.		
2) Malın bütün parçaları dahil olmak üzere tamamı garanti kapsamındadır.		
3) Malın ayıplı olduğunun anlaşılması durumunda tüketicisi, 6502 sayılı Tüketicinin Korunması Hakkında Kanunun 11 inci maddesinde yer alan; a - Sözleşmeden dönme, b - Satış bedelinden indirim isteme, c - Ücretsiz onarılmasını isteme, ç - Satılmanın ayıpsız bir misli ile değiştirilmesini isteme haklarından birini kullanabilir.		
4) Tüketicinin bu haklardan ücretsiz onarım hakkını seçmesi durumunda satıcı; işçilik masrafı, değiştirilen parça bedeli ya da başka herhangi bir ad altında hiçbir ücret talep etmeksizin malın onarımını yapmak veya yaptırmakla yükümlüdür. Tüketicisi ücretsiz onarım hakkını üretici veya ithalatçıya karşı da kullanabilir.		
Satıcı, üretici ve ithalatçı tüketicinin bu hakkını kullanmasından müteselsilen sorumludur.		
5) Tüketicinin, ücretsiz onarım hakkını kullanması halinde malın; - Garanti süresi içinde tekrar arızalanması, - Tamiri için gereken azami sürenin aşılması, - Tamirinin mümkün olmadığı, yetkili servis istasyonu, satıcı, üretici veya ithalatçı tarafından bir raporla belirlenmesi durumlarında; tüketicisi malın bedel iadesini, ayıp oranında bedel indirimi veya imkân varsa malın ayıpsız misli ile değiştirilmesini satıcıdan talep edebilir. Satıcı, tüketicinin talebini reddedemez. Bu talebin yerine getirilmemesi durumunda satıcı, üretici ve ithalatçı müteselsilen sorumludur.		
6) Malın tamir süresi 20 iş gününü geçemez. Bu süre, garanti süresi içerisinde mala ilişkin arızalar yetkili servis istasyonuna veya satıcıya bildirimi tarihinde, garanti süresi dışında ise malın yetkili servis istasyonuna teslim tarihinden itibaren başlar. Malın arızasının 10 iş günü içerisinde giderilememesi halinde, üretici veya ithalatçı; malın tamiri tamamlanmaya kadar, benzer özelliklere sahip başka bir malı tüketicinin kullanımına tahsis etmek zorundadır. Malın garanti süresi içerisinde arızalanması durumunda, tamirde geçen süre garanti süresine eklenir.		
7) Malın kullanma kılavuzunda yer alan hususlara aykırı kullanımlarından kaynaklanan arızalar garanti kapsamı dışındadır.		
8) Tüketicisi, garantiden doğan haklarının kullanılmasını ilgili olarak çıkabilecek uyumsuzluklarda yerleşim yerinin bulunduğu veya tüketici işleminin yapıldığı yerdeki Tüketicisi Hakem Heyetine veya Tüketicisi Mahkemesine başvurabilir.		
9) Satıcı tarafından bu Garanti Belgesinin verilmesi durumunda, tüketici Gümrük ve Ticaret Bakanlığı Tüketicinin Korunması ve Piyasa Gözetimi Genel Müdürlüğüne başvurabilir.		

maxlogic

TR



ALARM CİHAZLARI TANITMA VE KULLANMA KILAVUZU
MODEL: MAXLOGIC SERİSİ
ALT MODEL: ML-2710
KONVANSİYONEL YANGIN ALARM BUTONU, RESETLENEBİLİR



2831
DOP.22051001
19



EN 54-11:2001
*A1:2005
926h01

GENEL BİLGİ

ML-2710 Konvansiyonel yangın alarm butonu, resetlenebilir kapalı alanlarda kullanılır. Çalıştırma noktasına basıldığında direk alarm veren Tip A sınıfı bir üründür. EN 54-11 standardına göre tasarlanmıştır. Sıva altı veya sıva üstü montajına uygundur. Montaj, işletmeye alma, kullanım ve bakım EN 54-14 standardına ve yerel yönetmeliklere göre yapılmalıdır. Butonun alarm direnci 470R, çalışma gerilimi ise 10V-30V DC'dir ve buna uygun konvansiyonel yangın alarm santralleri ile çalışır.

UYARILAR

- Kurulum, uzman ve tecrübeli personel tarafından kullanma kılavuzunda belirtilen direktifler doğrultusunda yapılmalıdır. Bakım ve onarım, mutlaka üretici firmanın yetkili servisi tarafından veya üretici firmanın yetki verdiği teknisyenler tarafından yapılmalıdır. Ürün kullanım esnasında toza, neme, darbeye, titreşime, düşmeye ve suya karşı korunmalıdır.
- Taşıma, nakliye ve depolama; toza, neme, darbeye, titreşime, düşmeye, suya maruz kalmayacak şekilde orijinal ambalajında ve (-30°C) - (+60°C) ortam sıcaklığında olmalıdır.
- Ürün, kullanma kılavuzunda belirtilen özelliklerin dışında kullanıldığında zarar görebilir ve kullanılamaz duruma gelebilir.
- Kullanıcının yapabileceği ürün temizliğinde, yağlama maddeleri, temizleme maddeleri ya da petrol bazlı ürünler kullanılmamalıdır.
- Periyodik bakım kapsamında yılda en az 2 kere (6 ayda bir) uzman teknik servis personeli tarafından bakım yapılması gerekmektedir.
- Ürünün montajı ürünü satın alan müşteri tarafından bu kılavuzda yer alan bağlantı şemaları, montaj bilgileri vb. bilgiler göz önünde bulundurularak yapılmalıdır.
- Bakanlıkça tespit ve ilan edilen kullanım ömrü 5 yıldır.
- Malın ayıplı olduğunun anlaşılması durumunda tüketicisi, 6502 sayılı Tüketicinin Korunması Hakkında Kanunun 11 inci maddesinde yer alan haklarından birini kullanabilir.
- Tüketicisi, garantiden doğan haklarının kullanılmasını ilgili olarak çıkabilecek uyumsuzluklarda Tüketicisi Hakem Heyetine veya Tüketicisi Mahkemesine başvurabilir.

Lütfen Dikkat: Alarm cihazları hayat, can ve mal kurtarmaya yardım eder. Bunun için devamlı olarak cihazın çalıştığını kontrol edin. Alarm sistemi tehlikeyi ortadan kaldırmaz. Sadece haber verir, bunu hiçbir zaman aklınızdan çıkartmayın.

Mekanik Montaj

Cihazın mekanik montajı şekil 3'de gösterilmiştir.

Kablo Bağlantısı

ML-2710 konvansiyonel yangın alarm butonu kablo bağlantısı şekil 2'de gösterilmiştir. Kullanılan kablunun kesiti maksimum 2,5 mm² olmalıdır. Hat sonuna gelen butona takılacak olan hat sonu direnci, yangın alarm santrali üreticisinin beyan ettiği direnç değerinde olmalıdır. Maxlogic & Mavigard markalı ürünlerde bu direnç değeri 6K8'dir. Şekil 1'de montaj kasasındaki kablo giriş deliği gösterilmiştir.

Çalıştırma

Yangın durumunda butonda bulunan çalışma parçası üzerindeki noktaya basılarak parçanın düşmesi sağlanır ve parça üzerindeki sarı çizginin görünmesiyle birlikte sistem alarm durumuna geçer. Butonu resetlemek (normal çalışma durumuna getirmek) veya test etmek için Şekil 4'deki adımlar uygulanmalıdır.

Karşılaşılabilecek Problemler

- Normal çalışma esnasında buton anahtarının butonun üzerinde bırakılması,
- Kablo bağlantılarının yanlış yapılması,
- Hat sonundaki cihazlara hat sonu direncinin takılmaması, yanlış bağlanması veya yanlış değerde olması yangın alarm santralinin hata veya alarm vermesine neden olur.

TEKNİK ÖZELLİKLER

Besleme Gerilimi:	10 - 30V DC	Ağırlık:	140 gr.
Sükunet / Alarm Akımı:	0A / 60mA max.	Ölçüler:	87 x 91 x 58 mm
IP Koruma Sınıfı:	IP22D	Çalışma Sıcaklığı:	(-10°C) - (+55°C)
Renk:	Kırmızı	Depolama Sıcaklığı:	(-30°C) - (+60°C)
Ortam Kategorisi:	Kapalı Alan Kullanımı	Bağıl Nem:	%0 - 95

MODELLER

Ürün	Açıklama
ML-2710	Maxlogic Konvansiyonel Yangın Alarm Butonu, Resetlenebilir

KUTU İÇERİĞİ

Ürün kutusunda aşağıdaki tabloda belirtilen parçalar bulunmaktadır.

Ürün	Açıklama
ML-2710	Maxlogic Konvansiyonel Yangın Alarm Butonu, Resetlenebilir
Montaj Vidası	2 adet
Buton Anahtarı	1 adet
Kullanma Kılavuzu	1 adet

AKSESUAR

Ürün	Açıklama
ML-0710	Maxlogic Buton Koruyucu Kapağı

EN



COMMISSIONING, OPERATING AND MAINTENANCE MANUAL
MODEL: MAXLOGIC SERİSİ
SUB MODEL: ML-2710
CONVENTIONAL MANUAL CALL POINT, RESETTABLE

GENERAL INFORMATION

ML-2710 Conventional manual call point, resettable is suitable for internal use only. It is a Type A class product which gives direct alarm, pushing the operation point. Designed compatible with EN 54-11 standards. Suitable for recessed and surface mounting. Mounting and commissioning should be done according to EN 54-14. Call point alarm resistor is 470R and operating voltage is 10V-30V DC.

WARNINGS

- This product should be stored as packed on indoor areas.
- Storing ambient temperature should be (-30°C) to (+60°C), and relative humidity should not be exceed %95 as uncondensed.
- Product's transportation can be performed as packed by train, road, ship and air vehicles.
- Transportation ambient temperature should be (-30°C) to (+60°C).

• The boxes that contain this device should be placed safely and properly to prevent any damage by each other.

The product should be checked during the operation of the fire alarm system maintenance.

• Periodic maintenance should be done once every year.

• Please consider there are some electronic components inside this device, so do not clean this device by dry rag etc.

• Faults should be checked by the user of facility every working day.

• Should call the technicians if its necessary.

• Should not repair and maintenance except for authorized people.

Mechanical Mounting

Devices Mechanical Mounting is shown at Drawing-3.

Cable Connection

Cable connection is shown at drawings-2. Cable type should be max.2,5 mm². End of line resistor should be showed by manufacturer company. For Maxlogic & Mavigard, end of line resistor should be 6K8.

In the event of fire, the call point is pressed and yellow side of pressed part appears. Please follow the instructions which is appeared in Type-4 in order to reset Call point (to provide normal operational condition) or test.

• Forgotten test key on the call point in a normal condition.

• Wrong cable connections.

• Forgotten end of line resistors, wrong connection or wrong value cause faults or alarm.

Encountered Problems

• Forgotten test key on the call point in a normal condition.

• Wrong cable connections.

• Forgotten end of line resistors, wrong connection or wrong value cause faults or alarm.

TECHNICAL SPECIFICATION

Operating Voltage:	10 - 30V DC	Weight:	140 gr.
Quiescent / Alarm Current:	0A / 60mA max.	Dimensions:	87 x 91 x 58 mm
IP Protection Class:	IP22D	Operating Temp.:	(-10°C) - (+55°C)
Color:	Red	Storage Temp.:	(-30°C) - (+60°C)
Environment Category:	Indoor use	Relative Humidity:	%0 - 95

MODELS

Product	Description
ML-2710	Maxlogic Conventional Manual Call Point, Resettable

BOX CONTENTS

Product box is included with below items.

Product	Description
ML-2710	Conventional Manual Call Point, Resettable
Mounting Screw	2 pcs.
Call Point Key	1 pcs.
User Manual	1 pcs.

ACCESSORY

Product	Description
ML-0710	Maxlogic Button Protective Cover

RU



ИЗВЕЩАТЕЛИ ПОЖАРНЫЕ РУЧНЫЕ НЕАДРЕСНЫЕ СЕРИИ MAXLOGIC ML-2710 РУКОВОДСТВО ПО ЭКСПЛУАТАЦИИ

ВВЕДЕНИЕ

Неадресные пожарные ручные извещатели ML-2710 используются в закрытых помещениях.

Извещатель выдает тревожный сигнал непосредственно от нажатия, таким образом соответствуя классу А. Разработан в соответствии с стандартами EN 54-11. Подходит для утопленного или поверхностного монтажа. Тревожный резистор извещателя 470R, рабочее напряжение 10-30 В пост. ток.

УКАЗАНИЕ МЕР БЕЗОПАСНОСТИ

• Размещение и монтаж извещателя на объекте контроля должны производиться по заранее разработанному проекту, в котором должны быть учтены требования СНиП и НПБ, рекомендации настоящего руководства.

• При получении извещателя необходимо проверить комплектность согласно руководству по эксплуатации, дату изготовления, наличие знаков сертификации пожарной безопасности, убедиться в отсутствии видимых механических повреждений (трещин, сколов, вмятин).

• Извещатель хранить в упаковке в закрытых помещениях и транспортируется железнодорожным, автомобильным, речным и морским транспортом при температуре от минус 30 до плюс 60 °С.

• Электрическое питание извещателя осуществляется низковольтным напряжением до 24 В пост. ток, и при работе с ним отсутствует опасность поражения электрическим током.

• Не рекомендуется устанавливать извещатель в местах, где возможно выделение газов, паров и аэрозолей, способных вызвать коррозию.

• Обслуживании системы пожарной сигнализации регулярно, не реже одного раза в шесть месяцев.

Внимание: Устройства сигнализации, помогают спасти жизнь и имущество. Для этого, постоянно проверяйте работу извещателя.

Монтаж : Монтаж устройства показан на рисунке 3.

Подключение кабеля : Подключение кабеля показано на рисунке 2. Сечение используемого кабеля не должна превышать 2,5 мм². Сопротивление оконечного резистора должно соответствовать сопротивлению объявленному производителем ППКП. В приборах серии Mavigard и Maxlogic сопротивление 6K8.

Принцип работы : Извещатель активируется путем нажатия на гибкую пластину. При нажатии, переключатель, который в дежурном состоянии упирается в пластину, меняет состояние и коммутирует сигнал пожарной тревоги, принимаемый приемно-контрольным прибором.

Возможные неисправности

• Оставление ключ-тестера в ручном пожарном извещателе в дежурном состоянии,

• Неправильное подключение кабелей,

• Неподключение оконечного резистора к последнему извещателю.

ТЕХНИЧЕСКИЕ ХАРАКТЕРИСТИКИ

Рабочее напряжение:	10 - 30 В пост. ток	Вес:	140 г.
Потребление тока:	0A / 60ма макс.	Габаритные размеры:	87 x 91 x 58 мм
Класс защиты корпуса:	IP22D	Диапазон рабочих температур:	(-10°C) - (+55°C)
Цвет:	Красный	Температура хранения:	(-30°C) - (+60°C)
Категория среды:	для использования в помещении	Относительная влажность:	0 - 95 %

МОДЕЛИ

Код	Наименование
ML-2710	Maxlogic Неадресный пожарный ручной извещатель

Упаковка

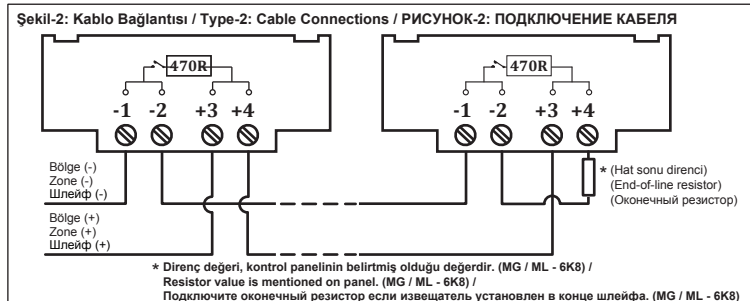
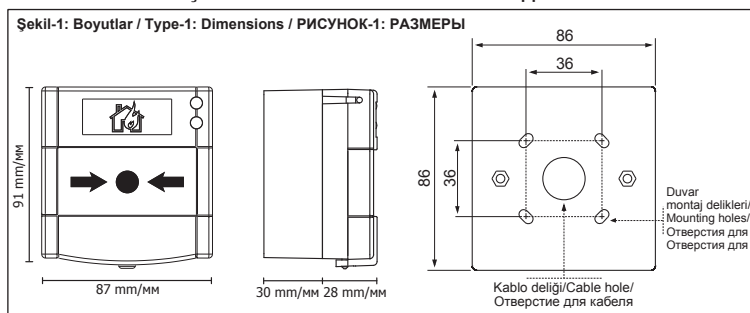
В коробку с извещателем укладываются компоненты включенные в таблицу.

Код	Наименование
ML-2710	Неадресный пожарный ручной извещатель
Монтажные винты	2 шт.
Ключ-тестер	1 шт.
Руководство по эксплуатации	1 шт.

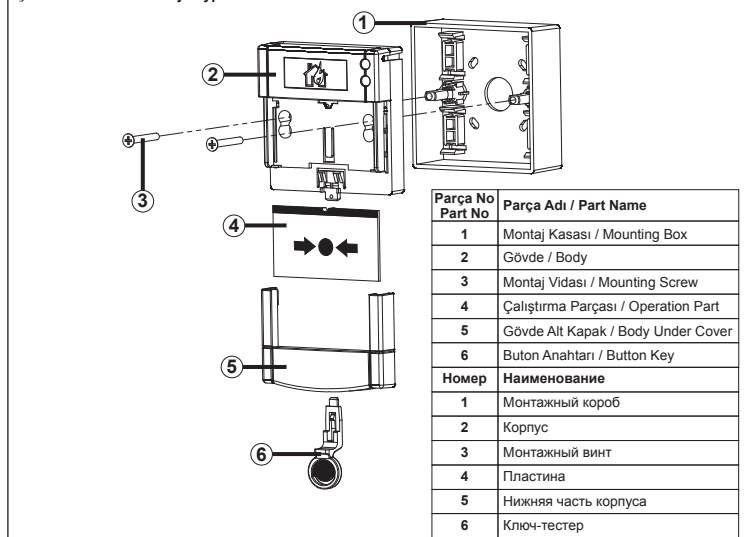
Дополнительное оборудование

Код	Наименование
ML-0710	Прозрачная защитная крышка

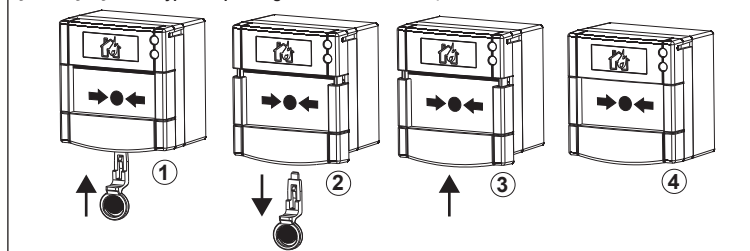
МОНТАЖ ŞEKİLLERİ / MOUNTING TYPES / СТАДИИ МОНТАЖА



Şekil-3: Mekanik Montaj / Type-3: Mechanical Installation / РИСУНОК-3: МОНТАЖ



Şekil-4: Çalıştırma / Type-4: Operating / РИСУНОК-4: ПРИНЦИП РАБОТЫ



Şekil-5 : Aksesuarın Takılması / Type-5 : Instaling Accessories / РИСУНОК-5 : ПОДКЛЮЧЕНИЕ ДОПОЛНИТЕЛЬНОГО ОБОРУДОВАНИЯ

