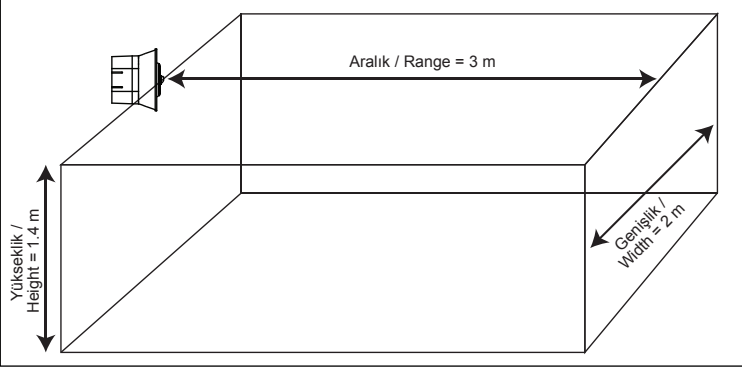


Şekil-1 Işık Hacmi Kapsama Alanı / Figure-1 Light Volume Coverage



Üretici veya ithalatçı firmanın ünvan, adres, telefon numarası ve diğer iletişim bilgileri / Manufacturer Firms' Title, Address Details / Сведения о производителе
 Üretici Firma / Manufacturer Firm / Производитель: MAVİLİ ELEKTRONİK TİCARET VE SANAYİ A.Ş.
 Adres / Address: ŞERİFALİ MAHALLESİ, KUTUP SOKAK NO: 27/1-2-4 ÜMRANIYE / İSTANBUL
 TEL: +90 216 466 45 05 FAX: +90 216 466 45 10 Web: www.mavili.com.tr
 Yetkili servis istasyonları ile yedek parça malzemesinin temin edilebileceği yerlerin ünvan, adres, telefon numarası ve diğer iletişim bilgileri / Authorized Service Title, Address Details
 Yetkili Servis / Authorized Service / Сервисный центр: TEKSİS TEKNİK ELEKTRONİK SİS. TİC. VE SAN. A.Ş.
 Adres / Address: ŞERİFALİ MAHALLESİ, KUTUP SOKAK NO: 27/3 ÜMRANIYE / İSTANBUL
 TEL: +90 216 313 60 60 FAX: +90 216 313 47 49 E-mail: destek@mavili.com.tr
 Belgelendirme Kuruluşunun Ünvan, Adres ve Telefon Bilgileri / Title, Address and Telephone Information of the Certification Body / Информация о названии, адрес и телефоне органа по сертификации
 LPCB is part of BRE Certification Ltd., Garston, Watford WD25 9XX
 TEL: +44 (0) 1923 664100 FAX: +44 (0) 1923 664603 Web: www.RedBookLive.com

Ambalajların Kaldırılması: Ambalaj malzemeleri geri dönüşümlü malzemelerden oluşmaktadır. Geri dönüşümünü sağlamak için, yetkili toplama noktalarna teslim ediniz.
Eski Cihazların Kaldırılması: Bu cihaz, AEEE Yönetmeliğine uygundur ve geri dönüşümlü malzemelerden oluşmaktadır. Çevre ve insan sağlığı açısından olumsuz bir etki oluşturmaması için çöpe atmayınız. Bu cihazın geri dönüşümünü sağlamak için, yetkili toplama noktalarna teslim ediniz. Ayrıntılı bilgiye yetkili birimlerden ulaşabilirsiniz.
Disposal of Packaging: Packaging materials consist of recyclable materials. For providing recycling, please dispose waste packaging to collecting points of authorized recycling facilities.
Disposal of E-Waste: This device is in conformity with WEEE Directive and consists of recyclable materials. This product should be disposed with general waste for preventing negative effects on environment and human health. This product should be disposed to collecting points of authorized recycling facilities. Further information can be reached from authorized unit.
Утилизация упаковки: Упаковочный материал изготовлен из переработанных материалов. Для обеспечения утилизации, пожалуйста, отправьте его в пункт сбора.
Утилизация старых устройств: Данное устройство соответствует требованиям директивы WEEE и изготавливается из перерабатываемых материалов. Этот продукт не следует выбрасывать вместе с обычными отходами для предотвращения негативного воздействия на окружающую среду и здоровье человека. Для обеспечения утилизации данного оборудования, пожалуйста, отправьте его в пункт сбора. Более подробную информацию можно найти у компетентных органах.

GARANTİ BELGESİ

mavili
ELEKTRONİK TİCARET VE SANAYİ A.Ş.

Üretici veya İthalatçı Firmamızın:	Satıcı Firmamızın:
Ünvanı: Mavili Elektronik Ticaret ve Sanayi A.Ş.	Ünvanı:
Adresi: Şerifali Mahallesi Kutup Sokak No: 27/1-2-4 Ümraniye TR-34775 İSTANBUL	Adresi:
Telefonu: 0 216 466 45 05	Telefonu:
Faks: 0 216 466 45 10	Faks:
E-posta: mavili@mavili.com.tr	E-posta:
Yetkilinin İmzası:	Fatura Tarih ve Sayısı:
Firmamızın Kaşesi:	Teslim Tarihi ve Yeri:
	Yetkilinin İmzası:
	Firmamızın Kaşesi:

Malın

Cinsi : ALARM CİHAZLARI	Garanti Süresi : 2 Yıl
Markası : Maxlogic	Azami Tamir Süresi : 20 iş günü
Modeli : ML-14XX / ML-14XX.SCI	Bandrol ve Seri No

GARANTİ BELGESİ

mavili
ELEKTRONİK TİCARET VE SANAYİ A.Ş.

GARANTİ ŞARTLARI

- Garanti süresi, malın teslim tarihinden itibaren başlar ve 2 yıldır.
- Malın bütün parçaları dahil olmak üzere tamamı garanti kapsamındadır.
- Malın ayıplı olduğunun anlaşılması durumunda tüketici, 6502 sayılı Tüketicinin Korunması Hakkında Kanununun 11 inci maddesinde yer alan;
 - a- Sözleşmeden dönme,
 - b- Satış bedelinden indirim isteme,
 - c- Ücretsiz onarım isteme,
 - ç- Satılan ayıpsız bir misli ile değiştirilmesini isteme haklarından birini kullanabilir.
- Tüketicinin bu haklardan ücretsiz onarım hakkını seçmesi durumunda satış; işçilik masrafı, değiştirilen parça bedeli ya da başka herhangi bir ad altında hiçbir ücret talep etmeksizin malın onarımını yapmak veya yaptırmakla yükümlüdür. Tüketici ücretsiz onarım hakkını üretici veya ithalatçıya karşı da kullanabilir. Satıcı, üretici ve ithalatçı tüketimin bu hakları kullanmasından müstesilen sorumludur.
- Tüketicinin, ücretsiz onarım hakkını kullanması halinde malın;
 - Garanti süresi içinde tekrar arızalanması,
 - Tamiri için gereken azami sürenin aşılması,
 - Tamirinin mümkün olmadığının, yetkili servis istasyonu, satıcı, üretici veya ithalatçı tarafından bir raporla belirlenmesi durumlarında; tüketici malın bedelini, ayır arandığı bedel indirimi veya imkân varsa malın ayıpsız misli ile değiştirilmesini satıcıdan talep edebilir. Satıcı, tüketicinin talebini reddedemez. Bu talebin yerine getirilmesini durumunda satıcı, üretici ve ithalatçı müstesilen sorumludur.
- Malın tamir süresi 20 iş gününü geçemez. Bu süre, garanti süresi içerisinde mala ilişkin arızanın yetkili servis istasyonuna veya satıcıya bildirilmesinden itibaren, garanti süresi dışında ise malın yetkili servis istasyonuna teslim tarihinden itibaren başlar. Malın arızasının 10 iş günü içerisinde giderilemediği halinde, üretici veya ithalatçı; malın tamamı tamamlanmayacağı kadar, benzer özelliklere sahip başka bir malı tüketici kullanıma tahsis etmek zorundadır. Malın garanti süresi içerisinde arızalanması durumunda, tamirde geçen süre garanti süresine eklenir.
- Malın kullanma kılavuzunda yer alan hususlara aykırı kullanımlarından kaynaklanan arızalar garanti kapsamı dışındadır.
- Tüketici, garantiden doğan haklarının kullanılmasını ile ilgili olarak çıkabilecek uyuşmazlıklarda yerleşim yerinin bulunduğu veya tüketici işleminin yapıldığı yere Tüketici Hakem Heyetine veya Tüketici Mahkemesine başvurabilir.
- Satıcı tarafından Garanti Belgesinin verilmesi durumunda tüketici, Gümrük ve Ticaret Bakanlığı Tüketicinin Korunması ve Piyasa Gözetimi Genel Müdürlüğüne başvurabilir.

ML-1410	ML-1420	ML-1430	ML-1410.SCI	ML-1420.SCI	ML-1430.SCI
Mavili Elektronik Ticaret ve Sanayi A.Ş. Şerifali Mahallesi, Kutup Sokak No:27/1-2-4 Ümraniye TR-34775 İSTANBUL 20					
DOP 22022201 DOC.22022201	DOP 22022203 DOC.22022203	DOP 22022205 DOC.22022205	DOP 22022202 DOC.22022202	DOP 22022204 DOC.22022204	DOP 22022206 DOC.22022206
305/2011/EU (CPR): EN 54-3 / EN 54-23 2014/30/EU (EMC): EN 50130-4 / EN 61000-6-3	305/2011/EU (CPR): EN 54-3 / EN 54-23 2014/30/EU (EMC): EN 50130-4 / EN 61000-6-3	305/2011/EU (CPR): EN 54-3 / EN 54-23 2014/30/EU (EMC): EN 50130-4 / EN 61000-6-3	305/2011/EU (CPR): EN 54-3 / EN 54-17 2014/30/EU (EMC): EN 50130-4 / EN 61000-6-3	305/2011/EU (CPR): EN 54-23 / EN 54-17 2014/30/EU (EMC): EN 50130-4 / EN 61000-6-3	305/2011/EU (CPR): EN 54-3 / EN 54-17 2014/30/EU (EMC): EN 50130-4 / EN 61000-6-3
Beyan edilen uygunluk ve performans bilgilerine, Performans Beyanı (DOP) ve AB Uygunluk Beyanı (DOC) üzerinden erişim sağlanabilir. İlgili dokümanlar için lütfen Müşteri Destek Hatrını (Tel. +90 216 466 45 05) arayınız. Declaration of conformity and performance information can be accessed via the Declaration of Performance (DOP) and the EU Declaration of Conformity (DOC). For related documents, please call the Customer Support Line (Tel. +90 216 466 45 05). Декларация о соответствии и информация о производительности доступны через Декларацию о производительности (DOP) и Декларацию о соответствии (DOC). Для получения соответствующих документов, пожалуйста, позвоните в службу поддержки клиентов (тел. +7 (495) 970-78-89).					
Teknik veriler: İmalatçıda tutulan KK-672.009'a bakınız. Technical specifications: Please check KK-672.009 that is held by manufacturer. Технические данные: Обратитесь к KK-672.009 от производителя.					

maxlogic

TR

ALARM CİHAZLARI TANITMA VE KULLANMA KILAVUZU
MODEL: MAXLOGIC SERİSİ
ALT MODEL: ML-14XX / ML-14XX.SCI
AKILLI ADRESLİ SİSTEM SİREN / FLAŞÖR / FLAŞÖRLÜ SİREN / KISA DEVRE İZOLATÖRLÜ

2831
DOP 22022201
DOP 22022202
DOP 22022203
DOP 22022204
DOP 22022205
DOP 22022206
20

EN 54-3:2001+A1:2002
+ A2:2006
EN 54-3:2014+A1:2019
EN 54-17:2005
EN 54-23:2010
926/02, 926/01, 926/02
926/01, 926/02, 926/01

GENEL BİLGİ
 ML-14XX ve ML-14XX.SCI (kısa devre izolatörlü) serisi akıllı adresli sistem siren; kapalı alanlarda kullanıma uygun (Tip A), VIP haberleşme protokolüne uyumlu çalışan, santrallerden gelen yangın alarmının sesli ve ışıklı bildirimini sağlayan elektronik bir sirendir. ML-1410 adresli siren EN-54-3:2001, ML-1420 adresli flaşör EN 54-23, ML-1430 adresli flaşörlü siren ise EN 54-3:2001 ve EN 54-23 standartlarına uygundur. İzolatörlü modeller ise EN 54-17 standardına uygundur. Flaşör ışığı kübik şekilde dağıtır ve LED rengi beyazdır. Flaş frekansı 0,5Hz'dir. Siren için ise 32 ayrı ses tonu ve yüksek/düşük ses ayarı üzerinde bulunan dip switch ile ayarlanabilmektedir. Enerjisini çevrim hattından alır.

- UYARILAR**
- Kurulum, uzman ve tecrübeli personel tarafından kullanma kılavuzunda belirtilen direktifler doğrultusunda yapılmalıdır. Bakım ve onarım, mutlaka üretici firmanın yetkili servisi tarafından veya üretici firmanın yetki verdiği teknisyenler tarafından yapılmalıdır. Ürün kullanım anında toza, neme, darbeye, titreşime, düşmeye ve suya karşı korunmalıdır.
 - Taşma, nakliye ve depolama; toza, neme, darbeye, titreşime, düşmeye, suya maruz kalmayacak şekilde orijinal ambalajında ve -30°C / +60°C ortam sıcaklığında olmalıdır.
 - Ürün, kullanma kılavuzunda belirtilen özellikler dışında kullanıldığında zarar görebilir ve kullanılmaz duruma gelebilir.
 - Kullanıcının yapabileceği ürün temizliğinde, yağlama maddeleri, temizleme maddeleri ya da petrol bazlı ürünler kullanılmamalıdır.
 - Periyodik bakım kapsamında yılda en az iki kere (6 ayda bir) uzman teknik servis personeli tarafından bakım yapılması gerekmektedir.
 - Ürünün montajı öncesi satın alan müşteri tarafından bu kılavuzda yer alan bağlantı şemaları, montaj bilgileri vb. bilgiler göz önünde bulundurularak yapılmalıdır.
 - Bakanlıkta tespit ve ilan edilen kullanım ömrü 5 yıldır.
 - Malın ayıplı olduğunun anlaşılması durumunda tüketici, 6502 sayılı Tüketicinin Korunması Hakkında Kanununun 11 inci maddesinde yer alan haklarından birini kullanabilir.
 - Tüketici, garantiden doğan haklarının kullanılmasını ile ilgili olarak çıkabilecek uyuşmazlıklarda Tüketici Hakem Heyetine veya Tüketici Mahkemesine başvurabilir.
- Lütfen Dikkat:** Alarm cihazları hayat, can ve mal kurtarmaya yardımcı eder. Bunun için devamlı olarak cihazın çalıştığını kontrol edin. Alarm sistemi tehlikeyi ortadan kaldırmaz. Sadece haber verir, bunu hiçbir zaman aklınızdan çıkartmayız.
- Karşılaşılabilecek Problemler**
- Kablo bağlantılarının yanlış yapılması,
 - Adresleme işleminin yapılmaması veya yanlış yapılması, yangın alarm santralinin hata veya alarm vermesi neden olur.
- TR, Ses Gücü ve Flaşör Ayarları/Tone and Volume Settings/Настройка тонов и мощность звука**

ON

ML-1420'de bu switch kullanılmamaktadır.
 This switch is not used in ML-1420.
 В ML-1420 этот переключатель не используется.

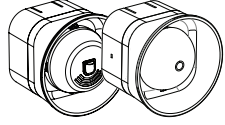
Switch / Переключатель 1, 2, 3, 4, 5 - Ton Ayarları / Tone Settings / Настройки тонов	Switch/Переключатель 6 - Ses Gücü Kontrolü / Volume Control / Регулятор громкости
Ton ayarları aşağıdaki tabloda gösterilmektedir. / Tone settings are shown in the below table. / Настройки тонов приведены в нижней таблице.	ON=Düşük/Low/Низкий OFF=Yüksek/High/Высокий

Not: Ton ya da flaşör switchi değiştirileceği zaman sirenin enerjisi kesilip yeniden verilmelidir. / **Note:** In order to change tone or flasher switch, power supply should be reset. / **Примечание:** Для изменения переключателя тона или стоба нужно отключить питание оповещателя.

TON/Tone/Ton	Switch/Позиция	Ses/Volume/Звук	TON/Tone/Ton	Switch/Позиция	Ses/Volume/Звук
1: Alternating Frekans/Frequency/Частота: 800-970Hz Değişim/Switch/Вариация: 250-250ms ON		Yüksek/High/ Высокий Düşük/Low/Низкий	15: Pulse Frekans/Frequency/Частота: 280Hz Değişim/Switch/Вариация: 500ms ON - 500ms OFF		Yüksek/High/ Высокий Düşük/Low/Низкий
2: Continous Frekans/Frequency/Частота: 970Hz Değişim/Switch/Вариация: Sabit/Fixed/Постоянная		Yüksek/High/ Высокий Düşük/Low/Низкий	16: Continous Frekans/Frequency/Частота: 600Hz Değişim/Switch/Вариация: Sabit/Fixed/Постоянная		Yüksek/High/ Высокий Düşük/Low/Низкий
3: Sweep Frekans/Frequency/Частота: 800-970Hz Değişim/Switch/Вариация: 1900ms ON		Yüksek/High/ Высокий Düşük/Low/Низкий	17: Pulse Frekans/Frequency/Частота: 420Hz Değişim/Switch/Вариация: 625ms ON - 625ms OFF		Yüksek/High/ Высокий Düşük/Low/Низкий
4: Pulse Frekans/Frequency/Частота: 970Hz Değişim/Switch/Вариация: 1000ms ON - 1000ms OFF		Yüksek/High/ Высокий Düşük/Low/Низкий	18: Continous Frekans/Frequency/Частота: 1200Hz Değişim/Switch/Вариация: Sabit/Fixed/Постоянная		Yüksek/High/ Высокий Düşük/Low/Низкий
5: Sweep Frekans/Frequency/Частота: 800-970Hz Değişim/Switch/Вариация: 180ms ON		Yüksek/High/ Высокий Düşük/Low/Низкий	19: Continous Frekans/Frequency/Частота: 800Hz Değişim/Switch/Вариация: Sabit/Fixed/Постоянная		Yüksek/High/ Высокий Düşük/Low/Низкий
6: Pulse Frekans/Frequency/Частота: 600Hz Değişim/Switch/Вариация: 160ms ON - 160ms OFF		Yüksek/High/ Высокий Düşük/Low/Низкий	20: Sweep Frekans/Frequency/Частота: 2400-2850Hz Değişim/Switch/Вариация: 200ms ON		Yüksek/High/ Высокий Düşük/Low/Низкий
7: Sweep Frekans/Frequency/Частота: 500-1200Hz Değişim/Switch/Вариация: 2500ms ON - 500ms OFF		Yüksek/High/ Высокий Düşük/Low/Низкий	21: Sweep Frekans/Frequency/Частота: 2400-3550Hz Değişim/Switch/Вариация: 880ms ON		Yüksek/High/ Высокий Düşük/Low/Низкий
8: Sweep Frekans/Frequency/Частота: 1200-500Hz Değişim/Switch/Вариация: 1000ms ON		Yüksek/High/ Высокий Düşük/Low/Низкий	22: Continous Frekans/Frequency/Частота: 2850Hz Değişim/Switch/Вариация: Sabit/Fixed/Постоянная		Yüksek/High/ Высокий Düşük/Low/Низкий
9: Pulse Frekans/Frequency/Частота: 970Hz Değişim/Switch/Вариация: 450-550ms ON - 450-550ms OFF		Yüksek/High/ Высокий Düşük/Low/Низкий	23: Sweep Frekans/Frequency/Частота: 150-1000Hz Değişim/Switch/Вариация: 11000ms ON - 4000ms OFF		Yüksek/High/ Высокий Düşük/Low/Низкий
10: Sweep Frekans/Frequency/Частота: 2400-2900Hz Değişim/Switch/Вариация: 250ms ON		Yüksek/High/ Высокий Düşük/Low/Низкий	24: Sweep Frekans/Frequency/Частота: 500-1200Hz Değişim/Switch/Вариация: 190ms ON		Yüksek/High/ Высокий Düşük/Low/Низкий
11: Alternating Frekans/Frequency/Частота: 554-440Hz Değişim/Switch/Вариация: 100ms ON - 460ms ON		Yüksek/High/ Высокий Düşük/Low/Низкий	25: Sweep Frekans/Frequency/Частота: 500-1200Hz Değişim/Switch/Вариация: 1800ms ON - 850ms OFF		Yüksek/High/ Высокий Düşük/Low/Низкий
12: Alternating Frekans/Frequency/Частота: 800-1000Hz Değişim/Switch/Вариация: 500ms ON - 500ms ON		Yüksek/High/ Высокий Düşük/Low/Низкий	26: Sweep Frekans/Frequency/Частота: 500-1200Hz Değişim/Switch/Вариация: 450ms ON		Yüksek/High/ Высокий Düşük/Low/Низкий
13: Sweep Frekans/Frequency/Частота: 900-1000Hz Değişim/Switch/Вариация: 440ms ON		Yüksek/High/ Высокий Düşük/Low/Низкий	27: Alternating Frekans/Frequency/Частота: 400-1200Hz Değişim/Switch/Вариация: 468ms ON - 480ms ON		Yüksek/High/ Высокий Düşük/Low/Низкий
14: Alternating Frekans/Frequency/Частота: 990-650Hz Değişim/Switch/Вариация: 250ms ON - 250ms ON		Yüksek/High/ Высокий Düşük/Low/Низкий	28: Pulse Frekans/Frequency/Частота: 800Hz Değişim/Switch/Вариация: 838ms ON - 956ms OFF		Yüksek/High/ Высокий Düşük/Low/Низкий

29: Alternating Frekans/Frequency/Частота: 840-858Hz Değişim/Switch/Вариация: 480ms ON - 490ms ON	Yüksek/High/ Высокий Düşük/Low/ Низкий	31: Alternating Frekans/Frequency/Частота: 510-610Hz Değişim/Switch/Вариация: 232ms ON - 238ms ON	Yüksek/High/ Высокий Düşük/Low/ Низкий
30: Pulse Frekans/Frequency/Частота: 500Hz Değişim/Switch/Вариация: 530ms ON - 144ms OFF	Yüksek/High/ Высокий Düşük/Low/ Низкий	32: Sweep Frekans/Frequency/Частота: 800-950Hz Değişim/Switch/Вариация: 344ms ON	Yüksek/High/ Высокий Düşük/Low/ Низкий

EN



COMMISSIONING, OPERATING AND MAINTENANCE MANUAL
MODEL: MAXLOGIC SERIES
SUB MODEL: ML-14XX / ML-14XX.SCI
INTELLIGENT ADDRESSABLE SYSTEM
SOUNDER / BEACON / SOUNDER & BEACON /
WITH SHORT CIRCUIT ISOLATOR

GENERAL INFORMATION

ML-14XX and ML-14XX.SCI (Short circuit isolator) series intelligent addressable system siren is suitable for indoor use (Type A). This provides audible and visual signal. Sounder is compatible with VIP communication protocol. ML-1410 addressable sounder is compatible with EN-54-3:2001, ML-1420 addressable beacon is compatible with EN 54-23, ML-1430 addressable sounder beacon is compatible with EN 54-3:2001 and EN 54-23 standard. Short circuit isolator model is compatible with EN 54-17 standard. Flasher lights scatter as cubic shape and LED color is white. Flash frequency is 0,5Hz. There are 32 different tone of voice and tone can be arranged as high/low via dip switch. This is loop powered.

WARNINGS

- This product should be stored as packed on indoor areas.
- Storing ambient temperature should be (-30°C) to (+60°C) and relative humidity should not be exceed %95 as uncondensed.
- Product's transportation can be performed as packed by train, road, ship and air vehicles.
- Transportation ambient temperature should be (-30°C) to (+60°C).
- The boxes that contain this device should be placed safely and properly to prevent any damage by each other.
- The product should be checked during the operation of the fire alarm system maintenance.
- Periodic maintenance should be done once every year.
- Please consider there are some electronic components inside this device, so do not clean this device by wet rag etc.
- Faults should be checked by the use of facility every working day.
- Should call the technicians if its necessary.
- Should not repair and maintenance except for authorized people.

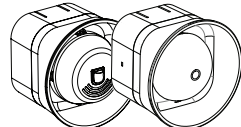
Encountered Problems

- Wrong cable connections.
- Forgotten end of line resistors, wrong connection or wrong value cause faults or alarm.

MODELLER / MODELS / МОДЕЛИ

Ürün / Product / Код	Açıklama / Description / Наименование
ML-1410	Maxlogic Akıllı Adresli Sistem Siren / Intelligent Addressable System Sounder / Адресный звуковой оповещатель
ML-1420	Maxlogic Akıllı Adresli Sistem Flaşör / Intelligent Addressable System Beacon / Адресный световой оповещатель
ML-1430	Maxlogic Akıllı Adresli Sistem Flaşörlü Siren / Intelligent Addressable System Sounder & Beacon / Адресный светозвуковой оповещатель
ML-1410.SCI	Maxlogic Akıllı Adresli Sistem Siren, Kısa Devre İzolatörlü / Intelligent Addressable System Sounder with Short Circuit Isolator / Адресный звуковой оповещатель, с изолятором К3
ML-1420.SCI	Maxlogic Akıllı Adresli Sistem Flaşör, Kısa Devre İzolatörlü / Intelligent Addressable System Beacon with Short Circuit Isolator / Адресный световой оповещатель, с изолятором К3
ML-1430.SCI	Maxlogic Akıllı Adresli Sistem Flaşörlü Siren, Kısa Devre İzolatörlü / Intelligent Addressable System Sounder & Beacon with Short Circuit Isolator / Адресный светозвуковой оповещатель, с изолятором К3

RU



ИЗВЕЩАТЕЛИ ПОЖАРНЫЕ РУЧНЫЕ НЕАДРЕСНЫЕ СЕРИИ MAXLOGIC ML-14XX / ML-14XX.SCI
ОПОВЕЩАТЕЛЬ ПОЖАРНЫЙ АДРЕСНЫЙ ЗВУКОВОЙ /
ОПОВЕЩАТЕЛЬ ПОЖАРНЫЙ АДРЕСНЫЙ СВЕТОВОЙ /
ОПОВЕЩАТЕЛЬ ПОЖАРНЫЙ АДРЕСНЫЙ ЗВУКОВОЙ СВЕТОЗВУКОВОЙ / с изолятором К3

ВВЕДЕНИЕ

Адресные оповещатели ML-14XX и ML-14XX.SCI (с изолятором короткого замыкания) подходят для использования внутри помещения (тип А), совместимы с протоколом VIP-связи, обеспечивают визуальное и звуковое оповещение тревожного сигнала от пожарных приемно-контрольных приборов. Адресный звуковой оповещатель ML-1410 соответствует стандартам EN-54-3: 2001, адресный световой оповещатель ML-1420 соответствует стандартам EN 54-23, адресный светозвуковой оповещатель ML-1430 соответствует стандартам EN 54-3: 2001 и EN 54-23. Модели с изолятором соответствуют также стандарту EN 54-17. Свет мигания распределяется в кубической форме, цвет белый. Частота мигания 0,5 Гц. Оповещатели оснащены 32 тонами и также возможно регулировка с помощью переключателя мощность звука высокой / низкой. Устройство с питанием от кольцевого шлейфа.

УКАЗАНИЕ МЕР БЕЗОПАСНОСТИ

- Размещение и монтаж извещателя на объекте контроля должны производиться по заранее разработанному проекту, в котором должны быть учтены требования СНиП и НПБ, рекомендации настоящего руководства.
- При получении извещателя необходимо проверить комплектность согласно руководству по эксплуатации, дату изготовления, наличие знаков сертификации пожарной безопасности, убедиться в отсутствии видимых механических повреждений (трещин, сколов, вмятин).
- Извещатель хранить в упаковке в закрытых помещениях и транспортируется железнодорожным, автомобильным, речным и морским транспортом при температуре от минус 30 до плюс 60°C.
- Электрическое питание извещателя осуществляется низковольтным напряжением до 24 В пост. ток, и при работе с ним отсутствует опасность поражения электрическим током.
- Не рекомендуется устанавливать извещатель в местах, где возможно выделение газов, паров и аэрозолей, способных вызвать коррозию.
- Обслуживание системы пожарной сигнализации регулярно, не реже одного раза в шесть месяцев.

Возможные неисправности

- Неправильное подключение кабелей,
- Неправильное адресация извещателя.

KISA DEVRE İZOLATÖRLÜ MODEL İÇİN TEKNİK ÖZELLİKLER/TECHNICAL SPECIFICATION FOR WITH SHORT CIRCUIT MODEL/ТЕХНИЧЕСКИЕ ХАРАКТЕРИСТИКИ МОДЕЛЕЙ С ИЗОЛЯТОРОМ К3

Maximum Besleme Gerilimi / Maximum Supply Voltage (Vmax) / Максимальное напряжение питания (Vmax)	33V
Nominal Besleme Gerilimi / Nominal Supply Voltage (Vnom) / Номинальное напряжение питания (Vnom)	26V
Minimum Besleme Gerilimi / Minimum Supply Voltage (Vmin) / Минимальное напряжение питания (Vmin)	18V
Max. çalışma akımı / Max. Operating current / Макс. рабочий ток (Icmax)	1A
Max. anahtarlama akımı / Max. Switching current / Макс. ток коммутации (ISmax)	1A
Kısadevre durumunda geçen akım / Short circuit condition current / Ток протекающий в случае К3 (ILmax)	<45 mA
Maximum kontak direnci / Max.contact resistance / Макс. сопротивление контакта (ZCmax)	500 mΩ
İzolasyon Voltajı / Isolating Voltage / Диапазон напряжения входа в состоянии изоляции (VSOmin-VSOmax)	8V - 13V
Normal duruma geçiş voltajı / Reconnect Voltage / Диапазон напряжения выхода из состояния изоляции (VSCmin-VSCmax)	8V - 13V

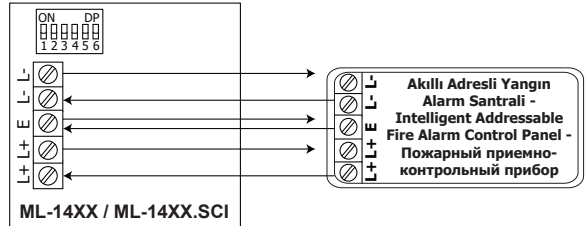
KUTU İÇERİĞİ / BOX CONTENTS / Упаковка

Ürün / Product / Код	Açıklama / Description / Наименование
ML-14XX / ML-14XX.SCI	Maxlogic Akıllı Adresli Sistem Siren, Kısa Devre İzolatörlü / Intelligent Addressable System Sounder with Short Circuit Isolator / ОПОВЕЩАТЕЛЬ ПОЖАРНЫЙ АДРЕСНЫЙ ЗВУКОВОЙ, с изолятором К3
Kullanma Kılavuzu / User Manual / Руководство по эксплуатации	1 adet / pcs

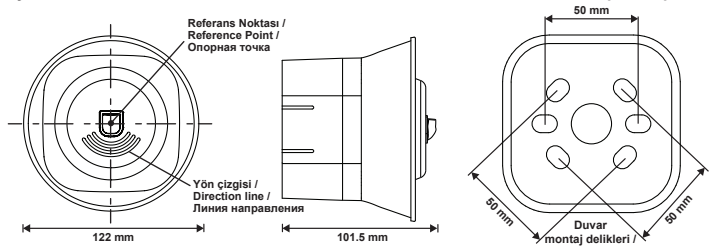
TEKNİK ÖZELLİKLER/TECHNICAL SPECIFICATION/ТЕХНИЧЕСКИЕ ХАРАКТЕРИСТИКИ

	ML-1410 / ML-1410.SCI	ML-1420 / ML-1420.SCI	ML-1430 / ML-1430.SCI
Besleme Gerilimi / Supply Voltage / Рабочее напряжение:	Çevrimden / Loop Powered 18-33V DC		
Alarm Akımı (max.) / Alarm current (max.) / Потреб. тока в режиме тревоги (макс.):	8,8 mA	9,5 mA	11,7 mA
Güç (max.) / Power (max.) / Мощность (макс.):	0,29 W	0,31 W	0,38 W
Çalışma Sıcaklığı / Operating Temperature / Диапазон рабочих температур:	-10°C / +55°C		
Depolama Sıcaklığı / Storage Temperature / Температура хранения:	-30°C / +60°C		
Maximum Bağıl Nem / Relative Humidity / Относительная влажность:	%95 (+40°C'de yoğunlaşmamış / без конденсации / non-condensed)		
Ton Sayısı / Quantity of Tones / Количество тонов:	32	-	32
Ses Seviyesi/Volume Level/ Уровень звука dB(A) @1m:	TDD-572 dokümanına bakınız. / Please look at TDD-572. / Смотрите документ № TDD-572.		
Ebatlar / Dimensions / Габаритные размеры:	122x122x90mm	122x122x101,5mm	
Ağırlık / Weight / Вес:	186 gr	201 gr	217 gr
Koruma Sınıfı / Protection Class / Класс защиты корпуса:	IP21C	IP21C	IP21C
Kablo / Cable / Рекомендуемый кабель:	1x2x0.8+0.8JH(st)H/1x2x1.5+1.5JH(st)H		
Flaş Frekansı / Flash Frequency / Частота мигания:	-	0,5Hz	
Flaşör Sınıfı / Beacon Class / Класс светового оповещателя:	-	Open Class (Figure-1)	
LED Rengi / LED Color / Цвет индикатора:	-	Beyaz / White / белый	
Malzeme / Construction / Материал:	PC + ABS		
Gövde Rengi / Body Color / Цвет корпуса:	Kırmızı / Red / Красный		
Uyumlu Standartlar / Compatible Standards / Совместимые стандарты:	EN 54-3:2001 EN 54-17:2005	EN 54-23 EN 54-17:2005	EN 54-3:2001 EN 54-23 EN 54-17:2005
Senkronizasyon / Synchronization / синхронизация:	Yok / None / Никто		

Kablo Bağlantısı / Cable Connections / ПОДКЛЮЧЕНИЕ КАБЕЛЯ

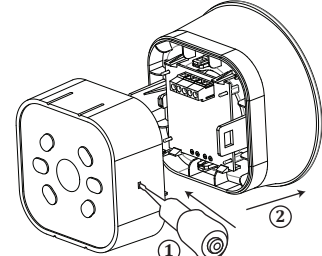


Boyutlar ve Referans Noktası / Dimensions and Reference Point / РАЗМЕРЫ и Ориентир

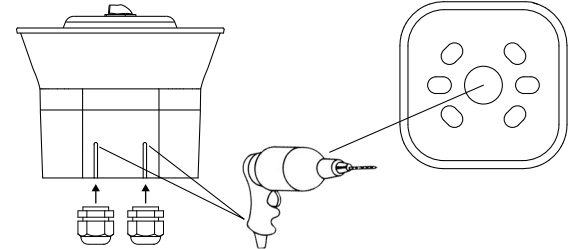


- * Flaşörlü sirenin montajı yön çizgileri aşağı gelecek şekilde yapılmalıdır.
- * Sounder & Beacon should be mounted that the direction line is aligned with the down.
- * Montaj светозвукового оповещателя должен быть сделан с линиями направления вниз.

Mekanik Montaj / Mechanical Installation / МОНТАЖ



Kablo Giriş Delikleri / Cable Entry Holes / Отверстие для кабеля



Kablo Montaj Detayı / Cable Montage Details / Подробности монтажа кабеля светозвукового

